



Alarm Monitor

Anleitung

DEFENCE AND SPACE

Version 1.7
November 2017

AIRBUS

Alarm Monitor

Inhalt

1. Funktionen des Alarm Monitors
2. Mögliche Einsatzszenarien
3. Systemvoraussetzungen
4. Installation und Eingabe der Lizenz
5. Benutzeroberfläche
6. Konfiguration des Alarm Monitors
7. Konfiguration der Endgeräte

The image displays several screenshots of the Alarm Monitor software interface. At the top, a navigation bar shows tabs for '13:37 Monitor Alarmgeber Historie'. Below this, a large blue banner displays an alarm event: '12.01. 13:49:23 - ID: 4, Schweregrad 2 Autounfall, A8, AS Ulm-West, 2 Fahrzeuge'. A green status bar indicates 'akzeptiert: 9'. The main part of the interface is a personnel roster table.

Gruppenführer (GRF)	
Joachim Löw 1000015, GRF	

Mannschaftsgrade		
Manuel Neuer 1000001	Philipp Lahm 1000002	Jérôme Boateng 1000003
Benedikt Höwedes	Christoph Kramer	Bastian Schwein

Additional details from the screenshots include a '9' in a green box, a '9' in a blue box, and a table of personnel with their names, IDs, and status (e.g., 'akzeptiert').

Alarm Monitor

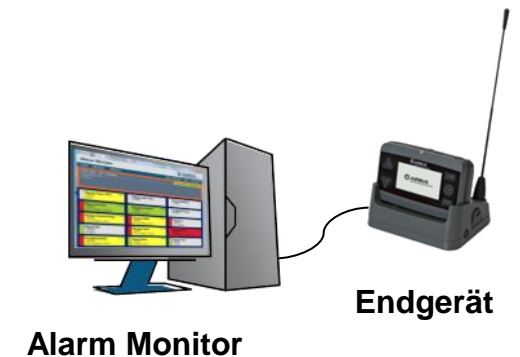
1. Funktionen des Alarm Monitors (1)

Für die Alarmierung von TETRA Alarmempfängern wurde von der TETRA and Critical Communications Association (TCCA) der Callout Standard eingeführt. In diesem Standard sind alle Telegramme definiert, die für eine Alarmierung benutzt werden können.

Basierend auf diesen Telegrammen unterstützt die Alarm Monitor Software folgende Funktionen:

- **Senden und Empfangen von Alarmen**
(für das Senden von Alarmen wird eine an das verbundene Endgerät gekoppelte Lizenz benötigt)
- **Auswerten der Rückmeldungen der Alarmempfänger (Antworten auf einen Alarm)**
– Es werden Rückmeldungen vom Typ „Status“ und Typ „Text“ unterstützt
- **Anzeige des Verfügbarkeitsstatus der Alarmempfänger (Taktisch Verfügbarkeit)**

Die Kommunikation mit den Alarmempfängern erfolgt über ein mit der Alarm Monitor Software Verbundenes Airbus-Endgerät, d.h. alle Alarmierungs-Telegramme werden über die Luftschnittstelle versendet und empfangen.

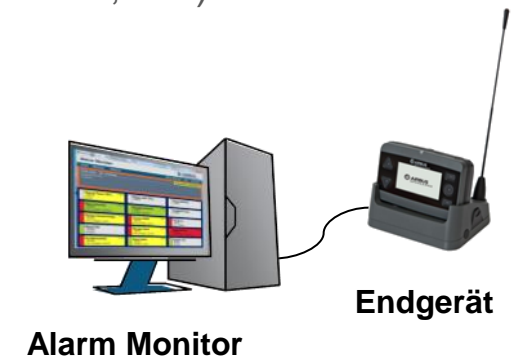


Alarm Monitor

1. Funktionen des Alarm Monitors (2)

Weitere Funktionen der Alarm Monitor Software sind:

- Aufzeichnung der **Alarm Historie**
- **Export eines Alarms** incl. aller Rückmeldungen in eine Textdatei
- **Gruppieren** der verwalteten Teilnehmer z.B. **nach Qualifikation**
- Auswerten und Anzeigen der **Rufgruppe**, über die ein Alarm empfangen wurde
- Auswerten der evtl. im Alarmtext vorhandenen **Subgruppen** (Subgruppen-Informationselement und Format ‚&xx‘)
- Auswerten der evtl. im Alarmtext vorhandenen **Abkürzungen**
- Auswerten der **Empfangsbestätigung** bei individuellen Alarmen

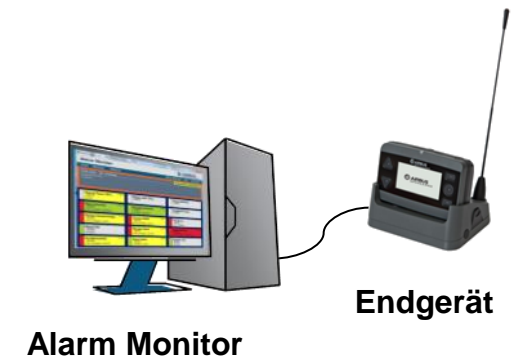


Alarm Monitor

1. Funktionen des Alarm Monitors (3)

Weitere Funktionen der Alarm Monitor Software sind:

- Erkennung von **Alarmwiederholungen**
- Möglichkeit, Alarmer über die enthaltenen Subgruppen miteinander zu verknüpfen
- Aussenden eines Alarms mit **Subgruppen-Informationselement** oder im **Format ‚&xx‘**
- **Wiederholte Aussendung** von Alarmen und **statistische Auswertung** der Benutzerantworten (Anzahl / Art)
Es können hierbei auch mehrere Nutzer / Rufgruppen als Alarm-Ziel ausgewählt werden
- Aufrufen einer **externen Applikation** bei Alarmeingang
- Senden einer **SDS** mit der Anzahl **der positiven Rückmeldungen** zu konfigurierbaren Zeitpunkten nach Alarmeingang an einen TETRA-Teilnehmer

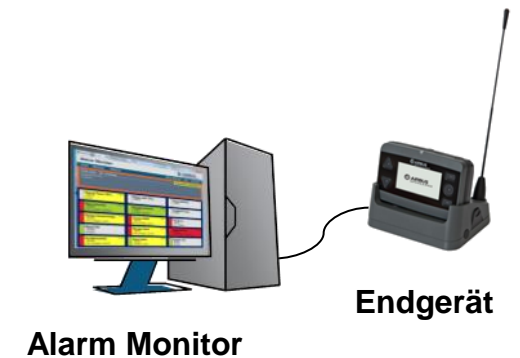


Alarm Monitor

1. Funktionen des Alarm Monitors (4)

Weitere Funktionen der Alarm Monitor Software sind:

- Anzeige des **Nutzernamens** aus der Lizenz in der Titelzeile
- Anzeigen von Informationen über das **angeschlossene Endgerät**
- Konfigurationsmöglichkeit der verwendeten **Bildschirmauflösung** und der **angezeigten Teilnehmer-Informationen**
- **Demo-Modus**: eingeschränkte Nutzung auch ohne Lizenz / ohne angeschlossenes Endgerät möglich



Alarm Monitor

2. Mögliche Einsatzszenarien

Folgende zwei Szenarien sind für den Einsatz der Alarm Monitor Software denkbar:

1. Als **Alarmgeber mit Monitor**

Über die Software wird sowohl der Alarm ausgelöst als auch die Rückmeldungen ausgewertet.

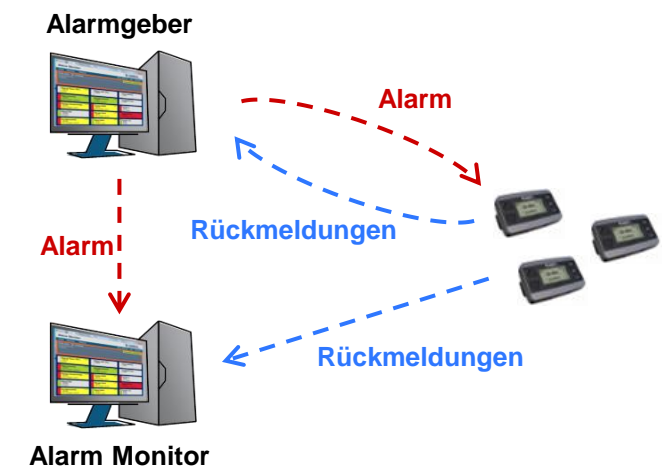
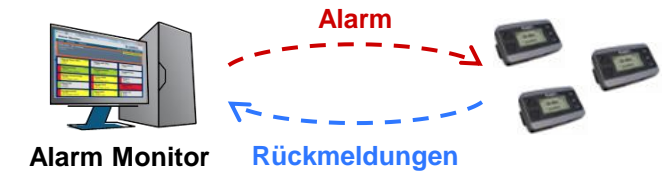
2. Als **Monitor**

Die Software wird als reiner Monitor eingesetzt und wertet die Rückmeldungen aus. Voraussetzung hierfür ist, dass die Alarmempfänger ihre Rückmeldungen an eine zusätzliche Adresse senden können.

Die Alarme werden in diesem Szenario über einen separaten Alarmgeber ausgelöst. Dies kann z.B. eine Leitstelle oder auch wie in Szenario 1 beschrieben die Alarm Monitor Software sein.

➤ Hinweis:

Am Airbus Pager wird die zusätzliche Benutzerantwort ab Version 7.82-0 unterstützt.

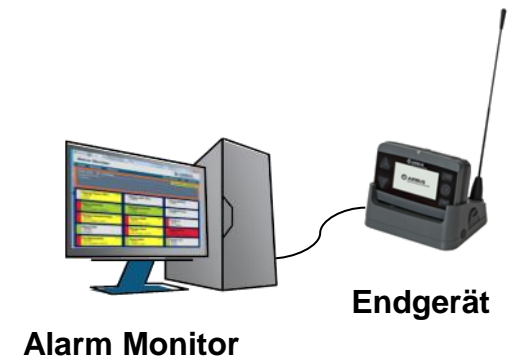


Alarm Monitor

3. Systemvoraussetzungen

Folgende Systemvoraussetzungen müssen für den Betrieb der Alarm Monitor Software erfüllt sein:

- Handelsüblicher PC / Laptop mit Windows Betriebssystem
 - keine besonderen Anforderungen an CPU und Speicher
 - Grafikkarte mit Mindestauflösung 1024x768
 - 1x USB Schnittstelle zum Anschluss des Endgerätes
- Microsoft .NET Framework Version 4.5.2 oder höher
- Airbus TETRA Endgerät
 - TH1n, THR9i, etc.
 - P8GR mit SW 7.58-4 oder höher (mit aktiviertem USB-Datenmodus)
- Datenkabel zur Verbindung mit dem PC (nicht für P8GR)
- USB Treiber für das Datenkabel / den P8GR
- Gültige Lizenz für die Alarm Monitor Software
 - Anforderung der Lizenz über service.tetra-alarmmonitor@airbus.com
(Für den Demo Modus ist keine Lizenz erforderlich)



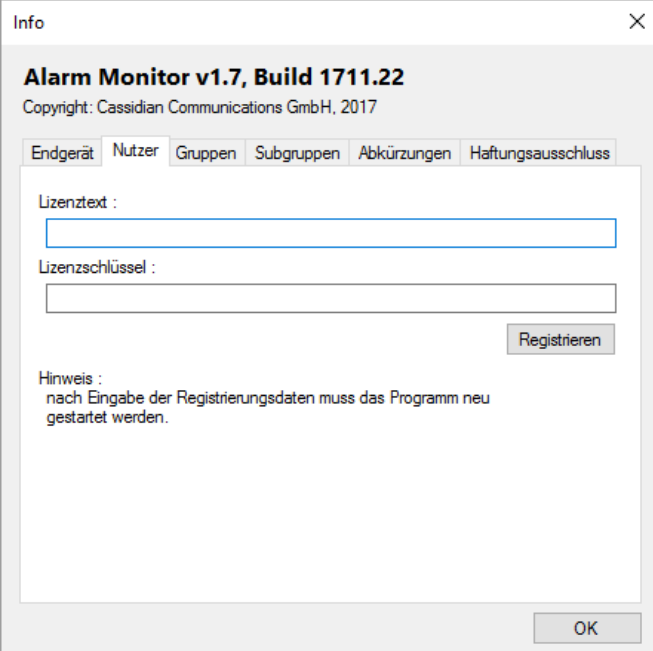
Alarm Monitor

4. Installation und Eingabe der Lizenz

Die Alarm Monitor Software muss nicht installiert werden. Es ist ausreichend, die zugehörigen Dateien in einen beliebigen Ordner in der Windows Verzeichnisstruktur zu kopieren.

Erster Schritt nach der Installation sollte die Eingabe der Lizenz sein:

1. Starten der Software
2. Aufruf des Info-Fensters
3. Auswahl „Nutzer“
4. Eingabe des Lizenztextes und des Lizenzschlüssels in die entsprechenden Felder
5. Registrieren der Lizenz



The screenshot shows a dialog box titled "Info" with a close button (X) in the top right corner. The main title is "Alarm Monitor v1.7, Build 1711.22" and the copyright information is "Copyright: Cassidian Communications GmbH, 2017". Below this, there are several tabs: "Endgerät", "Nutzer", "Gruppen", "Subgruppen", "Abkürzungen", and "Haftungsausschluss". The "Nutzer" tab is currently selected. Underneath the tabs, there are two input fields: "Lizenztext :" and "Lizenzschlüssel :". To the right of the "Lizenzschlüssel :" field is a "Registrieren" button. At the bottom of the dialog box, there is an "OK" button. A "Hinweis :" section at the bottom contains the text: "nach Eingabe der Registrierungsdaten muss das Programm neu gestartet werden."

Alarm Monitor

5. Benutzeroberfläche

Die Benutzeroberfläche der Alarm Monitor Software ist in 4 Bereiche aufgeteilt:

Titelzeile mit Nutzernamen

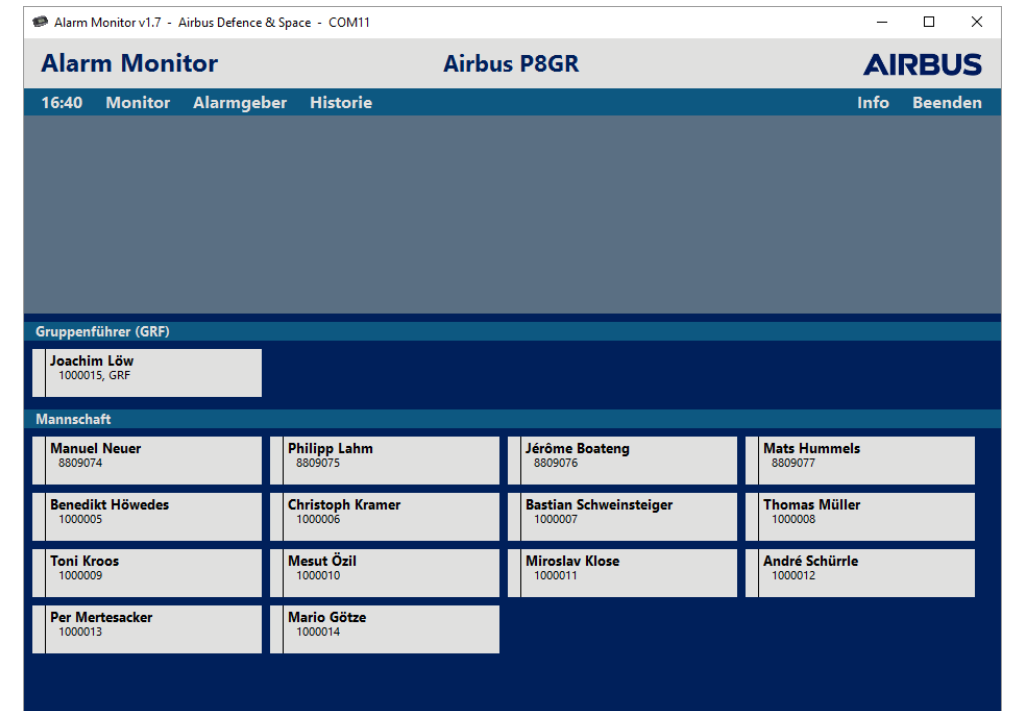
Menüzeile

Anzeigebereich für Alarminformationen

Konfigurierte Alarmempfänger (von diesen Teilnehmern werden die Rückmeldungen ausgewertet)

➤ Hinweis:

Mit der Taste F11 kann die Oberfläche im Vollbildmodus angezeigt werden. Die Rückkehr in den Fenstermodus erfolgt ebenfalls mit F11 oder mit ESC



Alarm Monitor

5. Benutzeroberfläche – Monitor (1)

In der Monitor-Ansicht, werden ankommende Alarmer sowie die Rückmeldungen der konfigurierten Teilnehmer angezeigt.

Anzeige der **Alarminformationen**:

- Zeitstempel, ID des Alarms, Priorität (Schweregrad), Rufgruppe
- Ggf. alarmierte Subgruppe
- Alarmtext
- Anzahl der positiven Rückmeldungen

Anzeige der **Rückmeldungen** der konfigurierten Alarmempfänger

- Zeitstempel
- Farblich kodiert
- Ggf. Anzahl der positiven Rückmeldungen pro Qualifikation

➤ Hinweis zur Menüleiste:

- „**Anzeige löschen**“ löscht die Anzeige (Alarm und Rückmeldungen)
- „**Alarm beenden**“ schickt ein Alarm-Ende Telegramm und löscht die Anzeige (nur bei selbst ausgelösten Alarmen vorhanden)

Alarm Monitor v1.7 - Airbus Defence & Space - COM11

Alarm Monitor **Airbus P8GR** **AIRBUS**

16:48 Monitor Alarmgeber Historie Anzeige löschen / Alarm beenden Info Beenden

21.11. 16:48 - ID: 75, Schweregrad 4 - Gruppe 1234567 akzeptiert: 8

Subgruppe(n): Feuerwehr
B STRABENTUNNEL, A8, Lämmerbuckel, Fahrtrichtung Stuttgart

Gruppenführer (GRF) 1

Joachim Löw 16:48:15
1000015, GRF
akzeptiert

Mannschaft 7

Manuel Neuer 16:48:13 8809074 akzeptiert	Philipp Lahm 8809075	Jérôme Boateng 8809076	Mats Hummels 8809077
Benedikt Höwedes 16:48:14 1000005 akzeptiert	Christoph Kramer 1000006	Bastian Schweinsteiger 16:48:11 1000007 abgelehnt	Thomas Müller 16:48:15 1000008 akzeptiert
Toni Kroos 16:48:16 1000009 abgelehnt	Mesut Özil 16:48:17 1000010 akzeptiert	Miroslav Klose 16:48:21 1000011 akzeptiert	André Schürrle 16:48:10 1000012 akzeptiert
Per Mertesacker 1000013	Mario Götze 16:48:12 1000014 akzeptiert		

Alarm Monitor

5. Benutzeroberfläche – Monitor (2)

In der Monitor-Ansicht wird auch der Verfügbarkeitsstatus der konfigurierten Alarmempfänger angezeigt.

Der Verfügbarkeitsstatus kann von den Alarmempfängern manuell verschickt werden und ist unabhängig von der Alarmierung an sich.

Er dient zur Übersicht über die verfügbaren Einsatzkräfte und kann somit bei der Einsatzplanung berücksichtigt werden.

➤ Hinweis:

Es gibt die Möglichkeit, „veraltete“ Verfügbarkeitsstatus gesondert (heller) darzustellen, sowie den Status nach einer definierten Zeit automatisch zu löschen.

Die Zeiten hierfür werden jeweils in der Konfiguration des AlarmMonitors festgelegt.

Alarm Monitor v1.7 - Airbus Defence & Space - COM11

Alarm Monitor Airbus P8GR AIRBUS

16:51 Monitor Alarmgeber Historie Info Beenden

Gruppenführer (GRF)

Joachim Löw 1000015, GRF verfügbar

Mannschaft

Manuel Neuer 8809074 nicht verfügbar	Philipp Lahm 8809075 verfügbar	Jérôme Boateng 8809076 nicht verfügbar	Mats Hummels 8809077 verfügbar
Benedikt Höwedes 1000005 verfügbar	Christoph Kramer 1000006	Bastian Schweinsteiger 1000007 verfügbar	Thomas Müller 1000008 nicht verfügbar
Toni Kroos 1000009 verfügbar	Mesut Özil 1000010 nicht verfügbar	Miroslav Klose 1000011 verfügbar	André Schürrle 1000012 verfügbar
Per Mertesacker 1000013 nicht verfügbar	Mario Götze 1000014 nicht verfügbar		

Alarm Monitor

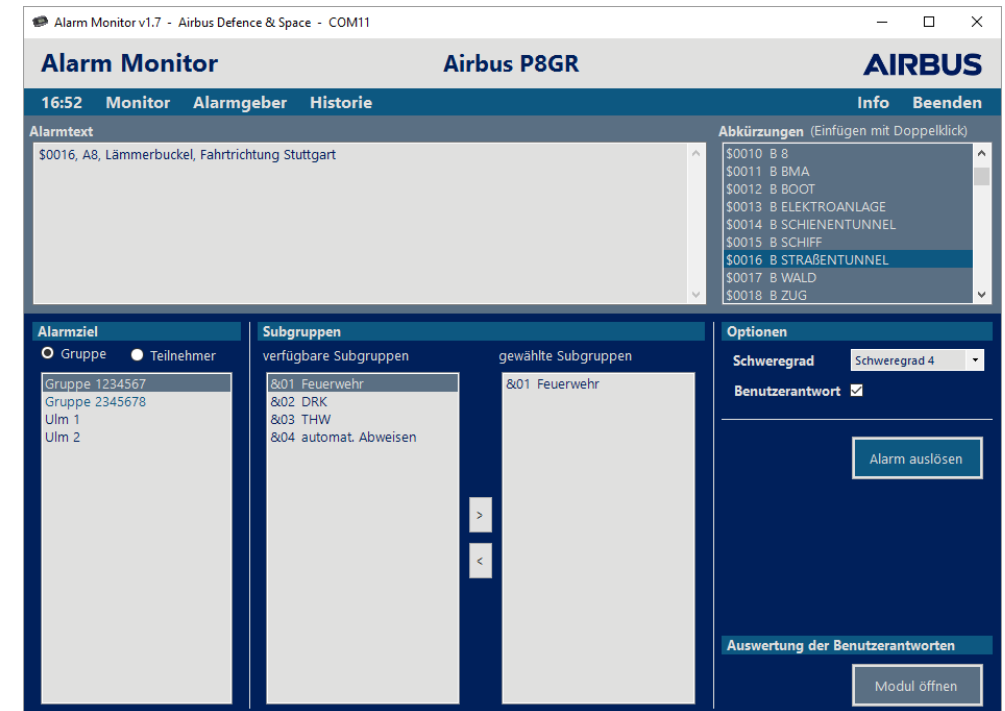
5. Benutzeroberfläche – Alarmgeber (1)

Über diese Ansicht kann ein Alarm an die Alarmempfänger gesendet werden.
Diese Funktion steht nur zur Verfügung, wenn eine entsprechende Lizenz vorhanden ist.

Konfiguration der **Alarmdetails**:

- Alarmtext
- Abkürzungen, die in den Alarmtext eingefügt werden können
- Alarmziel (zur Auswahl stehen alle im angeschlossenen Endgerät konfigurierten Rufgruppen, frei definierbare Rufgruppen sowie alle im Alarm Monitor konfigurierten Alarmempfänger), Mehrfachauswahl möglich.
- Subgruppen
- Priorität (Schweregrad)
- Anforderung einer Rückmeldung / Benutzerantwort

Öffnen des **Auswertungsmoduls** für die Benutzerantworten.



Alarm Monitor

5. Benutzeroberfläche – Alarmgeber (2)

Über die Alarmgeber-Ansicht kann auch das Modul für die Auswertung der Benutzerantworten gestartet werden.

Der in der Alarmgeber-Ansicht konfigurierte Alarm kann über diese Oberfläche zyklisch in konfigurierbaren zeitlichen Abständen versendet werden.

Optional ist auch ein Startzeitpunkt für die Aussendung konfigurierbar.

Die Auswertung zeigt

- die Anzahl der gesendeten bzw. empfangenen Alarme
- Die Anzahl der Empfangsbestätigungen des jeweiligen Teilnehmers
- die Anzahl der Benutzerantworten des jeweiligen Teilnehmers insgesamt und aufgeschlüsselt nach Art der Benutzerantwort
- Summen zu allen Spalten

Auswertung der Benutzerantworten

Zyklisches Senden des konfigurierten Alarms

Anzahl Alarme : (0 = unendlich)

Intervall : Minuten

Startzeit : (hh:mm, optional)

Start Stop Zurücksetzen

Anzahl Alarme : 0

Teilnehmer	zugestellt	Nutzerantworten	akzeptiert	abgelehnt	andere
Manuel Neuer	0	0	0	0	0
Philipp Lahm	0	0	0	0	0
Jérôme Boateng	0	0	0	0	0
Mats Hummels	0	0	0	0	0
Benedikt Höwedes	0	0	0	0	0
Christoph Kramer	0	0	0	0	0
Bastian Schweinsteiger	0	0	0	0	0
Thomas Müller	0	0	0	0	0
Toni Kroos	0	0	0	0	0
Mesut Özil	0	0	0	0	0
Miroslav Klose	0	0	0	0	0
André Schürrle	0	0	0	0	0
Summe	0	0	0	0	0

Beenden

Alarm Monitor

5. Benutzeroberfläche – Historie

In dieser Ansicht wird die Alarmhistorie angezeigt.

Diese umfasst sowohl die Alarme als auch die zugehörigen Benutzerantworten.

Export des selektierten Alarms mit den zugehörigen Rückmeldungen
in eine Textdatei

Liste der **Alarme**

Zum selektierten Alarm gehörige **Rückmeldungen**

Alarm Monitor v1.7 - Airbus Defence & Space - COM11

Alarm Monitor **Airbus P8GR** **AIRBUS**

16:58 Monitor Alarmgeber Historie Anzeige löschen / Alarm beenden Info Beenden

21.11. 16:57 - ID: 77, Schweregrad 4 - Gruppe 1234567 - Subgruppe(n): Feuerwehr - B STRAßENTUNNEL, A8, Lämmerbuckel, Fahrtrichtung Stuttgart
 21.11. 16:55 - ID: 76, Schweregrad 4 - Philipp Lahm - B STRAßENTUNNEL, A8, Lämmerbuckel, Fahrtrichtung Stuttgart
 21.11. 16:54 - ID: 75, Schweregrad 4 - Ulm 1 - Subgruppe(n): Alle - B STRAßENTUNNEL, A8, Lämmerbuckel, Fahrtrichtung Stuttgart
 15.11. 14:56 - ID: 73, Schweregrad 0 - Ulm 2 - Subgruppe(n): automat. Abweisen - Probealarm
 15.11. 14:50 - ID: 72, Schweregrad 9 - Ulm 1 - Subgruppe(n): automat. Abweisen - Probealarm
 15.11. 14:49 - ID: 71, Schweregrad 9 - Ulm 1 - Subgruppe(n): automat. Abweisen - Probealarm
 15.11. 14:48 - ID: 70, Schweregrad 9 - Ulm 1 - Subgruppe(n): automat. Abweisen - Probealarm
 15.11. 14:47 - ID: 69, Schweregrad 9 - Ulm 1 - Subgruppe(n): automat. Abweisen - Probealarm
 15.11. 14:47 - ID: 68, Schweregrad 11 - Ulm 1 - Subgruppe(n): automat. Abweisen - Probealarm
 15.11. 14:45 - ID: 67, Schweregrad 0 - Ulm 2 - Subgruppe(n): automat. Abweisen - Probealarm

Benutzerantworten **gewählten Alarm exportieren...**

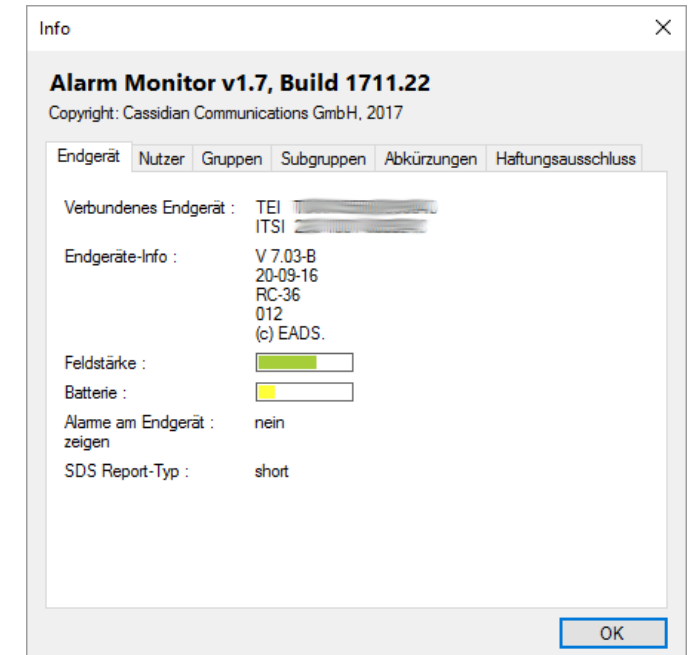
21.11. 16:57:55 - Bastian Schweinsteiger (1000007), akzeptiert
 21.11. 16:57:56 - Mario Götze (1000014), akzeptiert
 21.11. 16:57:57 - Benedikt Höwedes (1000005), akzeptiert
 21.11. 16:57:58 - Toni Kroos (1000009), akzeptiert
 21.11. 16:57:59 - Mesut Özil (1000010), akzeptiert
 21.11. 16:58:00 - Thomas Müller (1000008), akzeptiert
 21.11. 16:58:01 - André Schürrle (1000012), akzeptiert
 21.11. 16:58:02 - Jérôme Boateng (8809076), akzeptiert
 21.11. 16:58:03 - Joachim Löw (1000015), akzeptiert
 21.11. 16:58:05 - Philipp Lahm (8809075), abgelehnt
 21.11. 16:58:06 - Per Mertesacker (1000013), akzeptiert

Alarm Monitor

5. Benutzeroberfläche – Info-Fenster

Im Info-Fenster können diverse Informationen über das angeschlossene Endgerät sowie über die Konfiguration der Alarm Monitor Software abgerufen werden.

- Verbundenes Endgerät
- Nutzerinformationen (aus der Lizenz)
- Auf dem Endgerät konfigurierte Rufgruppen
- Ggf. Liste der konfigurierten Abkürzungen
- Ggf. Liste der konfigurierten Subgruppen
- Haftungssauschlussklausel



Alarm Monitor

6. Konfiguration des Alarm Monitors – Alarmempfänger / Teilnehmer (1)

Die Alarm Monitor Software stellt die Rückmeldungen und den Verfügbarkeitsstatus der konfigurierten Alarmempfänger dar. Sofern in der Lizenz enthalten, kann die Software an diese Alarmempfänger auch Alarme senden.

Die verfügbaren Alarmempfänger werden in der Datei „**subscribers.xml**“ konfiguriert. Ist diese Datei nicht im Installationsverzeichnis vorhanden, wird sie beim Start der Software automatisch angelegt.

Folgende Eigenschaften können für die Alarmempfänger konfiguriert werden:

- **ISSI** (Pflichtangabe)
- **Name** (Pflichtangabe)
- Zugehörigkeit zu einer **Subgruppe**
- Zugehörigkeit zu einer **Qualifikation**

Alarm Monitor

6. Konfiguration des Alarm Monitors – Alarmempfänger / Teilnehmer (2)

Aufbau der Datei „subscribers.xml“:

```
<?xml version="1.0" encoding="utf-8"?>
<subscribers>
  <subscriber>1000001=Manuel Neuer|S=1,2-1234567|Q=GRF</subscriber>
  <subscriber>1000002=Philipp Lahm</subscriber>
  ...
</subscribers>
```

- Für jeden Teilnehmer werden auf diese Art eine **ISSI** und ein **Name** konfiguriert
- Optional kann man mit „|**S**=...“ dem Teilnehmer eine oder mehrere **Subgruppen** zuweisen (es kann entweder nur die Subgruppen-ID oder eine Kombination aus Subgruppen-ID und Rufgruppe verwendet werden). Eine Zuordnung ist sinnvoll, wenn der zugehörige Alarmempfänger so konfiguriert ist, dass er nicht bei allen Subgruppen auslöst und im AlarmMonitor nur diejenigen Teilnehmer angezeigt werden sollen, die den Alarm auch empfangen haben.
Es werden die in der Konfigurationsdatei „settings.xml“ konfigurierten Nummern der Subgruppen verwendet.
- Optional kann man mit „|**Q**=...“ dem Teilnehmer eine oder mehrere **Qualifikationen** zuweisen, die dann für die Gruppierung in der Anzeige verwendet werden.
Es werden die in der Konfigurationsdatei „settings.xml“ konfigurierten Kürzel der Qualifikationen verwendet.

Alarm Monitor

6. Konfiguration des Alarm Monitors – Einstellungen (1)

Die Datei „**settings.xml**“ ist die zentrale Konfigurationsdatei über die alle für das Verhalten und Aussehen der Software relevanten Einstellungen getätigt werden.

Ist diese Datei nicht im Installationsverzeichnis vorhanden, wird sie beim Start der Software automatisch angelegt.

Die Datei ist wie folgt aufgebaut:

```
<?xml version="1.0" encoding="utf-8"?>
<settings>
  <setting name="ComPort">
    <value>COM7</value>
  </setting>
  <setting name="Language">
    <value>DE</value>
  </setting>
  ...
</settings>
```

Jede Einstellung hat somit

- einen Namen `<setting name="...">`
- und einen oder mehrere Werte `<value>`

Alarm Monitor

6. Konfiguration des Alarm Monitors – Einstellungen (2)

- Com-Port der Verbindung zum angeschlossenen Endgerät

```
<setting name="ComPort">
  <value>COM1</value>
</setting>
```

Name des Com-Ports

- Sprache der Oberfläche

```
<setting name="Language">
  <value>DE</value>
</setting>
```

Mögliche Werte sind
DE (deutsch)
EN (englisch)

- Lizenzdetails

```
<setting name="License">
  <value>...</value>
  ...
</setting>
```

Details der Lizenz

- Logging

```
<setting name="Logging">
  <value>False</value>
</setting>
```

Wenn aktiviert, schreibt die Applikation diverse Ausgaben in ein Log-File (True / False)

Alarm Monitor

6. Konfiguration des Alarm Monitors – Einstellungen (3)

- Bildschirmauflösung

```
<setting name="ScreenResolution">
  <value>LOW</value>
</setting>
```

Angabe, auf welche Bildschirmauflösung die Anzeige optimiert werden soll.

LOW	HD, 1280x720 Pixel (1024x768)
MEDIUM	Full HD, 1920x1080 Pixel
HIGH	uHD 4K, 3840x2160 Pixel

- Angezeigte Teilnehmer-Informationen

```
<setting name="SubscriberDetails">
  <value>FULL</value>
</setting>
```

Zusätzlich zum Namen angezeigte Details der Teilnehmer

FULL	ISSI, Qualifikation, Verfügbarkeit und Nutzerantwort
MEDIUM	Verfügbarkeit und Nutzerantwort
NONE	keine weiteren Details

- Timer für die Aktualisierung der Feldstärke

```
<setting name="UpdateSignalQualityTimer">
  <value>60</value>
</setting>
```

Zeit in Sekunden, wie oft die Empfangsfeldstärke des angeschlossenen Endgeräts abgefragt wird.

0 = nur einmalig beim Start der Software

- Timer für die Aktualisierung des Batteriepegels

```
<setting name="UpdateBatteryTimer">
  <value>300</value>
</setting>
```

Zeit in Sekunden, wie oft der Batteriepegel des angeschlossenen Endgeräts abgefragt wird.

0 = nur einmalig beim Start der Software

Alarm Monitor

6. Konfiguration des Alarm Monitors – Einstellungen (4)

- Timer für das Löschen eines empfangenen Alarms

```
<setting name="ClearCalloutTimer">
  <value>900</value>
</setting>
```

Zeit in Sekunden, nach der ein empfangener Alarm automatisch gelöscht wird.
0 = nie / nur manuell

- Timer für die Erkennung von Alarmwiederholungen

```
<setting name="IgnoreAlertRepetitionTimer">
  <value>300</value>
</setting>
```

Zeit in Sekunden, während der ein ankommender Alarm mit der gleichen Alarm-ID ignoriert wird.

- Gültigkeit eines Verfügbarkeitsstatus

```
<setting name="AvailabilityValidityTimer">
  <value>0|0</value>
</setting>
```

Nach Ablauf der ersten Zeit (in Stunden) wird der Verfügbarkeitsstatus als veraltet gekennzeichnet (Farbe heller), nach Ablauf der zweiten Zeit wird der Status automatisch gelöscht.
0 = nie

- Timer für die Abfrage eines Servers

```
<setting name="CheckServerStatusTimer">
  <value>1800</value>
</setting>
```

Zeit in Sekunden, wie oft geprüft wird, ob der verbundene Server verfügbar ist.
Diese Funktion ist noch nicht implementiert.

Alarm Monitor

6. Konfiguration des Alarm Monitors – Einstellungen (5)

- Anzeige von ankommenden Alarmen am Endgerät

```
<setting name="ShowAlertsOnTerminal">
  <value>False</value>
</setting>
```

Einstellung, ob eingehende Alarme auch am angeschlossenen Endgerät angezeigt werden sollen (True / False).

- Angeforderte SDS Empfangsquittung beim Aussenden von Alarmen

```
<setting name="RequestedSdsReportType">
  <value>NONE</value>
</setting>
```

NONE	keine Empfangsquittung
SHORT	Empfangsquittung vom Typ SHORT REPORT
STANDARD	Empfangsquittung vom Typ STANDARD REPORT

- Auswertungsmodul

```
<setting name="EvaluationModule">
  <value>False</value>
</setting>
```

Wenn aktiviert, wird auf der Alarmgeber-Oberfläche der Button zum Öffnen des Auswerte-Moduls für die Benutzerantworten angezeigt (True / False)

- Zusätzliche Gruppen, die zum Senden von Alarmen verwendet werden können

```
<setting name="AdditionalSenderGroups">
  <value>1234567=Gruppe 1</value>
  ...
</setting>
```

Liste von Gruppen, die zusätzlich zu den aus dem Gerät ausgelesenen Gruppen zum Senden von Alarmen verwendet werden können. Diese Gruppen werden im Alarmgeber in einer gesonderten Farbe angezeigt.

Alarm Monitor

6. Konfiguration des Alarm Monitors – Einstellungen (6)

- Werte für den Verfügbarkeitsstatus

```
<setting name="Availability">
  <value>0=nicht verfügbar|#E31E30</value>
  ...
  <value>15=verfügbar|#A6CE39</value>
</setting>
```

Werte, Texte und zugeordnete Farben (in HTML Notation #RRGGBB) für die verwendeten taktischen Verfügbarkeitsstati

- Werte für die Prioritäten eines Alarms (Schweregrad)

```
<setting name="SeverityLevels">
  <value>0=Schweregrad 0|#FFFF39</value>
  ...
  <value>15=Schweregrad 15|#E31E30</value>
</setting>
```

Werte, Texte und zugeordnete Farben (in HTML Notation #RRGGBB) für die verwendeten Prioritäten

- Werte für die Rückmeldungen vom Typ „Status“

```
<setting name="UserResponsesStatus">
  <value>32768=akzeptiert|#A6CE39</value>
  <value>32769=abgelehnt|#E31E30</value>
  <value>32770=warten|#FFFF39</value>
  <value>32771=Test OK|#FFFF39</value>
  ...
</setting>
```

Werte, Texte und zugeordnete Farben (in HTML Notation #RRGGBB) für die Nutzerantworten vom Typ "Status"
Die Werte 32768 bis 32771 sind vom Standard vorgegeben und sollten nicht verändert werden.

Alarm Monitor

6. Konfiguration des Alarm Monitors – Einstellungen (7)

- Werte für die Rückmeldungen vom Typ „Text“

```
<setting name="UserResponsesText">
  <value>akzeptiert|#A6CE39</value>
  <value>abgelehnt|#E31E30</value>
  <value>warten|#FFFF39</value>
  ...
</setting>
```

Werte, Texte und zugeordnete Farben (in HTML Notation #RRGGBB) für die Nutzerantworten vom Typ „Text“
Der erste Eintrag wird bei der Berechnung der Summen als positive Benutzerantwort interpretiert, der zweite Eintrag als negative Benutzerantwort.

- Auswertung der Subgruppen

```
<setting name="SubGroupsEnabled">
  <value>False</value>
</setting>
```

Wenn aktiviert, analysiert die Software den Alarmtext auf enthaltene Subgruppen und stellt diese dann entsprechend in der Monitor-Ansicht dar (True / False)

- Liste der Subgruppen

```
<setting name="SubGroups">
  <value>1=Subgruppe 1</value>
  <value>2-1234567=Subgruppe 2</value>
  ...
</setting>
```

Konfiguration der Liste der Subgruppen und deren Namen.
Es kann sowohl nur eine Subgruppe (gültig für alle Rufgruppen) oder eine Subgruppe-Rufgruppe-Kombination konfiguriert werden.

Wird das Subgruppen-Informationselement verwendet, ist der gültige Wertebereich 1 – 65534.
Wird das Format '&xx' verwendet, ist der gültige Wertebereich 1 – 64.

Alarm Monitor

6. Konfiguration des Alarm Monitors – Einstellungen (8)

- Verknüpfte Subgruppen

```
<setting name="LinkedSubGroups">
  <value>1,2,10-1234567</value>
  <value>1-1234567,10</value>
  ...
</setting>
```

Listen von Subgruppen, die miteinander verknüpft sind. Kommt bei einem bestehenden Alarm mit Subgruppe ein neuer Alarm an eine weitere Subgruppe an und die beiden Subgruppen sind in einer der Listen enthalten, so werden die Alarme miteinander „verknüpft“, d.h. die Alarme werden bzgl. der Rückmeldungen als EIN Alarm behandelt (kein Löschen, Addition der positiven Rückmeldungen).

- Nutzung des Subgruppen-Informationselementes

```
<setting name="UseSubGroupInfoElement">
  <value>False</value>
</setting>
```

Wenn aktiviert, wird beim Senden eines Gruppenalarms mit Subgruppe das Subgruppen-Informationselement verwendet. Wenn nein wird die Subgruppe als '&xx' in den Text eingefügt. (True / False)

- Filtern der angezeigten Alarmempfänger gemäß der Subgruppe eines empfangenen Alarms

```
<setting name="FilterSubscribersAccordingSubGroups">
  <value>False</value>
</setting>
```

Wenn aktiviert, werden bei Eintreffen eines Alarms mit enthaltener Subgruppe nur diejenigen Teilnehmer angezeigt, die der jeweiligen Subgruppe zugeordnet sind (True / False). Die Zuordnung der Teilnehmer zu den Subgruppen erfolgt in der Datei „subscribers.xml“.

Alarm Monitor

6. Konfiguration des Alarm Monitors – Einstellungen (9)

- Ignorieren von empfangenen Alarmen mit nicht konfigurierten Subgruppen

```
<setting name="IgnoreAlarmsForUnknownSubGroups">
  <value>True</value>
</setting>
```

Wenn aktiviert, werden empfangene Alarme, die nur nicht in der Software konfigurierte Subgruppen enthalten, nicht im Monitor angezeigt (True / False).

- Auswertung von Abkürzungen

```
<setting name="AbbreviationsEnabled">
  <value>True</value>
</setting>
```

Wenn aktiviert, analysiert die Software den Alarmtext auf enthaltene Abkürzungen und ersetzt diese dann entsprechend im angezeigten Alarmtext (True / False)

- Liste der Abkürzungen

```
<setting name="Abbreviations">
  <value>1=Abkürzung 1</value>
  ...
</setting>
```

Konfiguration der Liste der Abkürzungen, die im Alarmtext ersetzt werden.
Gültiger Wertebereich ist 1 – 6144.
Im Beispiel links, wird der Abkürzung mit dem Kürzel \$0001 der Text „Abkürzung 1“ zugeordnet.

Alarm Monitor

6. Konfiguration des Alarm Monitors – Einstellungen (10)

- Gruppieren der Alarmempfänger nach Qualifikation

```
<setting name="GroupSubscribersByQualification">
  <value>True</value>
</setting>
```

Wenn aktiviert, werden die Teilnehmer nach ihrer Qualifikation gruppiert in der Software angezeigt (True / False). Die Zuordnung der Teilnehmer zu den Qualifikationen erfolgt in der Datei „subscribers.xml“.

- Liste der Qualifikationen

```
<setting name="Qualifications">
  <value>GRF=Gruppenführer</value>
  ...
  <value>DEFAULT=Mannschaftsgrade</value>
</setting>
```

Konfiguration der Liste der Qualifikationen. Es wird ein Kürzel und ein Name definiert.

- Das Kürzel wird für die Zuweisung der Qualifikationen zu den Teilnehmern in der Datei „subscribers.xml“ verwendet
- Durch die Reihenfolge der Qualifikationen wird auch die Reihenfolge in der Anzeige festgelegt.
- Die Reihenfolge stellt auch eine Priorisierung dar. Sind einem Teilnehmer mehrere Qualifikationen zugewiesen, so wird er unter der „hochwertigsten“ eingruppiert. Die erste Qualifikation in der Liste ist die hochwertigste.
- Die Qualifikation DEFAULT wird für alle Teilnehmer verwendet, denen keine Qualifikation zugewiesen ist.

Alarm Monitor

6. Konfiguration des Alarm Monitors – Einstellungen (11)

- IP Adresse des Servers

```
<setting name="ServerIP">
  <value>localhost</value>
</setting>
```

IP Adresse des verbundenen Servers.
Diese Funktion ist noch nicht implementiert.

- Länge der Alarmhistorie

```
<setting name="AlertHistoryLength">
  <value>7</value>
</setting>
```

Länge in Tagen der Alarmhistorie.

- Senden einer SDS mit der Anzahl der positiven Rückmeldungen

```
<setting name="UserResponseSummarySds">
  <value>60,120|1234567</value>
</setting>
```

Nach Alarmeingang wird zu den konfigurierten Zeitpunkten (in Sekunden) an den angegebenen TETRA Teilnehmer eine SDS mit der aktuellen Anzahl der positiven Rückmeldungen verschickt.
Hinweis: am Empfänger dieser SDS muss ggf. das am AlarmMonitor angeschlossene Endgerät als erlaubte Absender-Nummer hinterlegt sein.

- Ausführen einer externen Applikation bei Alarmeingang

```
<setting name="ExternalAlarmApplication">
  <value>externalAlarm.bat</value>
</setting>
```

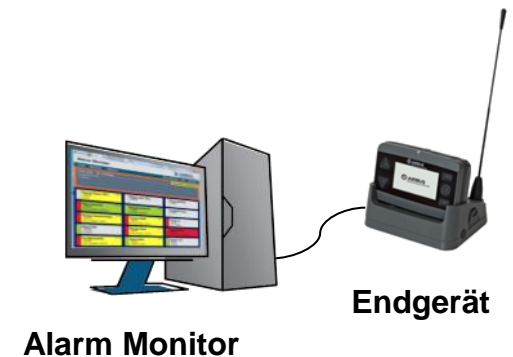
Die angegebene Datei wird bei Empfang eines neuen Alarms im Hintergrund ausgeführt.
Die Datei kann mit relativem (..\..\test.bat) oder absolutem Pfad (c:\test.bat) angegeben werden.

Alarm Monitor

7. Konfiguration der Endgeräte – Grundsätzliches

Grundsätzlich kann für den Einsatz des Alarm Monitors jeder beliebige Airbus Endgeräte-Typ eingesetzt werden.

- Für Hand- und Fahrzeugfunkgeräte muss für die Verbindung zum Alarm Monitor ein Datenkabel verwendet werden
- Bei den Pagern wird für die Verbindung das normale USB Kabel verwendet. Hierbei spielt es keine Rolle, ob der Pager sich in der Heimstation befindet oder direkt angeschossen wird. Damit die Datenverbindung verwendet werden kann, muss über das Service-Menü der „USB-Datenmodus“ aktiviert werden. Diese Funktion steht ab der Pager Software Version 7.58-4 zur Verfügung.

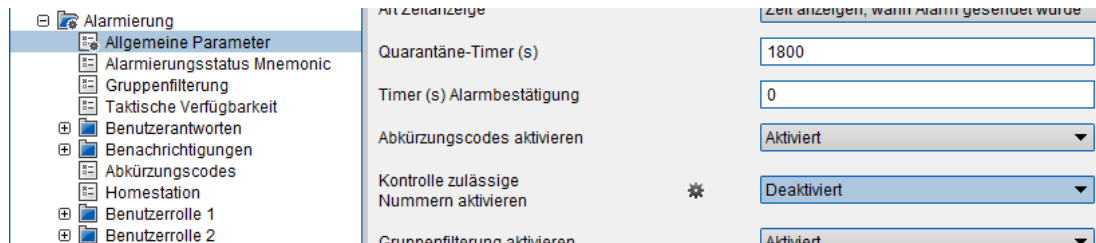
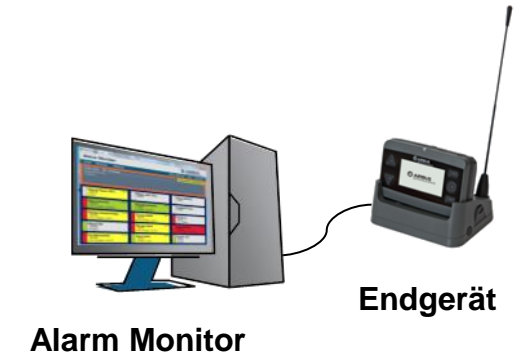


Alarm Monitor

7. Konfiguration der Endgeräte – Endgerät am Alarm Monitor

Unabhängig davon, ob der Alarm Monitor als Alarmgeber mit Monitor oder als reiner Monitor eingesetzt werden soll, sollte an dem mit dem Alarm Monitor verbundenen Endgerät folgende Einstellungen vorgenommen werden:

- Überprüfung der zulässigen Nummern: deaktiviert
Somit ist sichergestellt, dass alle relevanten Nachrichten empfangen werden können. Die Überprüfung der Nummern findet dann im Alarm Monitor statt.



➤ Hinweis:

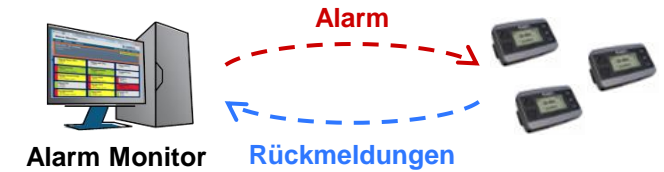
Wenn weniger als 12 Teilnehmer über den Alarm Monitor ausgewertet werden sollen, so kann auch die Überprüfung aktiviert werden und die zulässigen Nummern in der Benutzerrolle eingetragen werden.

Alarm Monitor

7. Konfiguration der Endgeräte – Alarmierte Endgeräte, Alarmgeber mit Monitor

Um den Alarm Monitor als Alarmgeber mit Monitor einsetzen zu können, müssen an den alarmierten Endgeräten folgende Einstellungen vorgenommen werden:

- Zulässige Nummern: ISSI des Alarm Monitor-Endgerätes
- Ziel taktische Verfügbarkeit: ISSI des Alarm Monitor-Endgerätes



- Gruppenverwaltung
- ⊕ Mitteilungseinstellungen
- ⊕ Direktmoduseinstellungen
- ⊖ Alarmierung
 - ⊕ Allgemeine Parameter
 - ⊕ Alarmierungsstatus Mnemonic
 - ⊕ Gruppenfilterung
 - ⊕ Taktische Verfügbarkeit
 - ⊕ Benutzerantworten
 - ⊕ Benachrichtigungen
 - ⊕ Abkürzungscode
 - ⊕ Homestation
 - ⊕ Benutzerrolle 1
 - ⊕ Allgemein
 - ⊕ Alarmierung
 - ⊕ Filter
 - ⊕ Abkürzungscode
 - ⊕ Benutzerrolle 2
 - ⊕ Benutzerrolle 3
 - ⊕ Benutzerrolle 4
- ⊕ Sicherheitseinstellungen
- ⊕ Audioeinstellungen
- ⊕ Benutzerschnittstellen-Einstellungen
- ⊕ Kontakte

Benutzerrolle K01

Zulässige Nummern *

Titel	ISSI
ISSI 1 (Statisch)	9876543
ISSI 2 (Statisch)	0
ISSI 3 (Statisch)	0
ISSI 4 (Statisch)	0
ISSI 5 (Statisch)	0
ISSI 6 (Statisch)	0
ISSI 7 (Dynamisch)	0
ISSI 8 (Dynamisch)	0
ISSI 9 (Dynamisch)	0
ISSI 10 (Dynamisch)	0
ISSI 11 (Dynamisch)	0
ISSI 12 (Dynamisch)	0

Ziel Taktische Verfügbarkeit *

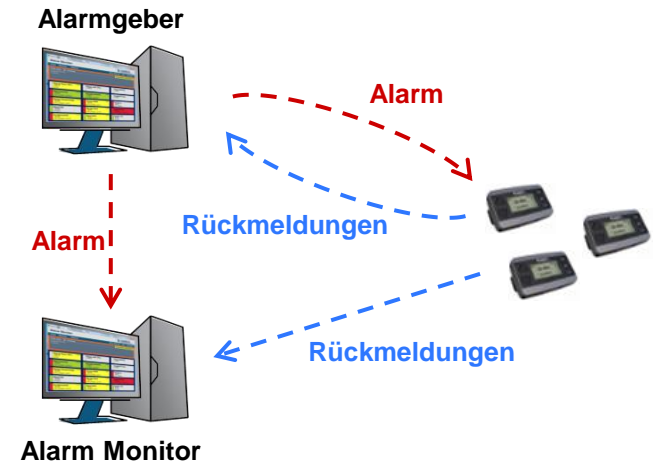
Titel	SSI
TAS-Ziel	9876543

Alarm Monitor

7. Konfiguration der Endgeräte – Alarmierte Endgeräte, Monitor

Um den Alarm Monitor als Monitor einsetzen zu können (Alarmierung über eine Leitstelle), müssen an den alarmierten Endgeräten folgende Einstellungen vorgenommen werden:

- Zulässige Nummern: ISSI der Leitstelle
- Ziel taktische Verfügbarkeit: ISSI des Alarm Monitor-Endgerätes oder der Leitstelle
- Nummer für zusätzliche Benutzerantwort: ISSI des Alarm Monitor-Endgerätes



Gruppenverwaltung

- Mitteilungseinstellungen
- Direktmoduseinstellungen
- Alarmierung
 - Allgemeine Parameter
 - Alarmierungsstatus Mnemonic
 - Gruppenfilterung
 - Taktische Verfügbarkeit
 - Benutzerantworten
 - Benachrichtigungen
 - Abkürzungs-codes
 - Homestation
 - Benutzerrolle 1
 - Allgemein
 - Alarmierung
 - Filter
 - Abkürzungs-codes
 - Benutzerrolle 2
 - Benutzerrolle 3
 - Benutzerrolle 4
 - Sicherheitseinstellungen
 - Audioeinstellungen
 - Benutzerschnittstellen-Einstellungen
 - Kontakte

Benutzerrolle 1

Zulässige Nummern

Titel	ISSI
ISSI 1 (Statisch)	1234567
ISSI 2 (Statisch)	0
ISSI 3 (Statisch)	0
ISSI 4 (Statisch)	0
ISSI 5 (Statisch)	0
ISSI 6 (Statisch)	0
ISSI 7 (Dynamisch)	0
ISSI 8 (Dynamisch)	0
ISSI 9 (Dynamisch)	0
ISSI 10 (Dynamisch)	0
ISSI 11 (Dynamisch)	0
ISSI 12 (Dynamisch)	0

Ziel Taktische Verfügbarkeit

Titel	SSI
TAS-Ziel	9876543

Konfiguration

- Benutzerrolle 1
 - Allgemein
 - Alarmierung
 - Filter
 - Abkürzungs-codes
 - Benutzerrolle 2
 - Benutzerrolle 3
 - Benutzerrolle 4
 - Sicherheitseinstellungen
 - Audioeinstellungen
 - Benutzerschnittstellen-Einstellungen
 - Kontakte
 - Benutzerapplikationen
 - Sicherheit

GSSI 22	Alarmprofil 1	Alarmprofil 1
GSSI 23	Alarmprofil 1	Alarmprofil 1
GSSI 24	Alarmprofil 1	Alarmprofil 1
GSSI 25	Alarmprofil 1	Alarmprofil 1
GSSI 26	Alarmprofil 1	Alarmprofil 1
GSSI 27	Alarmprofil 1	Alarmprofil 1
GSSI 28	Alarmprofil 1	Alarmprofil 1
GSSI 29	Alarmprofil 1	Alarmprofil 1
GSSI 30	Alarmprofil 1	Alarmprofil 1
GSSI 31	Alarmprofil 1	Alarmprofil 1
GSSI 32	Alarmprofil 1	Alarmprofil 1
Einzeladressierung	Alarmprofil 1	Alarmprofil 1

Zusätzliche Benutzerantwort senden

Adresstyp

Adresse

MCC

MNC